

# HM10 BULLDOG

MB&F

FORGET THE DOG  
BEWARE OF THE OWNER





#### RÉSUMÉ

#### SOURCES D'INSPIRATION DE LA HM10 BULLDOG

#### PLUS D'INFORMATIONS SUR LE MOTEUR HM10

#### SPÉCIFICATIONS TECHNIQUES DE LA HM10 BULLDOG

#### « FRIENDS » RESPONSABLES DE LA HM10 BULLDOG

#### MB&F – GENÈSE D'UN LABORATOIRE CONCEPTUEL

POUR DE PLUS AMPLES INFORMATIONS,  
VEUILLEZ CONTACTER:

CHARRIS YADIGAROGLOU

[CY@MBANDF.COM](mailto:CY@MBANDF.COM)

ARNAUD LEGERET

[ARL@MBANDF.COM](mailto:ARL@MBANDF.COM)

MB&F / GENEVA, SWITZERLAND

TEL: +41 22 508 10 38

# HM10 BULLDOG

## RÉSUMÉ

Comme la relation de l'homme avec son chien, la relation de l'homme avec sa montre est tout en subtilités. Certaines durent des années et même des décennies, façonnant des vies et des histoires. Il arrive que la montre choisisse son propriétaire autant que vice versa. Après tout, qu'il s'agisse de la première ou de la centième fois, il se passe quelque chose de spécial quand on pose le regard sur LA bonne. Il en va de même avec celui que l'on appelle le meilleur ami de l'homme. Voici donc l'Horological Machine N°10 «Bulldog».

Un corps arrondi et trapu en titane, en or rose ou en acier inoxydable microbillé avec traitement noir PVD associés à une bonne dose de saphir. Deux « yeux » d'affichage proéminents en aluminium qui se tournent vers quiconque ose croiser leur chemin. Un double collier clouté qui permet de remonter la montre ou de régler l'heure. Des « pattes » robustes mais pliables qui adhèrent fermement au poignet. D'énormes mâchoires. Et par-dessus tout, un grand cœur battant avec constance à la fréquence de 2,5Hz (18'000bph).

Comme la créature qui lui donne son nom, la HM10 Bulldog est plus complexe qu'elle n'en a l'air. Ses mâchoires articulées s'ouvrent et se referment en fonction de la quantité d'énergie disponible dans le barillet. Une gueule complètement fermée indique que la « Bulldog » est déchargée, prête à faire une sieste. Si vous distinguez clairement les dents brillantes alignées sur les mâchoires, tenez-vous prêt... la « Bulldog » est pleine de vitalité, dotée de 45 heures d'autonomie. Cet imposant indicateur de réserve de marche a été soigneusement conçu et calibré pour consommer le moins d'énergie possible et permettre à la HM10 Bulldog de diriger l'essentiel de la force du couple vers le balancier suspendu et les dômes rotatifs des heures et des minutes.

Imaginé et développé à l'interne, le moteur à remontage manuel de la HM10 Bulldog exploite le meilleur du savoir-faire technique acquis par MB&F au fil des années: les membres de longue date de la tribu reconnaîtront des éléments étroitement liés aux créations les plus prisées du laboratoire horloger. Le grand balancier suspendu qui plane juste en-dessous du dôme en saphir central découle des différentes versions présentes dans la collection Legacy Machine. Les grandes mâchoires qui indiquent le niveau de remontage du barillet manifestent, de manière bien plus étendue, la maîtrise de la réserve de marche initialement exprimée dans la LM1 Xia Hang de 2014. Les dômes en aluminium de l'épaisseur d'une feuille de papier ont été créés pour la HM3 Frog et perfectionnés pour la HM6 de 2014. Quant aux motifs grillagés visibles sous le balancier, ils évoquent l'esthétique automobile des HM8, HMX et HM5. Dans l'ensemble, le message est clair : la HM10 Bulldog est une machine extrêmement racée.

Malgré sa grande taille — 45 mm de large, 54 mm du nez à la queue et 24 mm d'épaisseur maximale —, la HM10 Bulldog est étonnamment facile à porter. Elle adhère parfaitement au poignet grâce à des « pattes » articulées qui servent d'attaches au bracelet en cuir de veau — fermé par une boucle déployante ou un système Velcro — aussi solide qu'une laisse de chien de bonne qualité. La HM10 Bulldog est assemblée avec un savoir-faire en micromécanique savamment diffusé. Afin d'ajuster les composants de l'organe réglant et de l'affichage dans un espace tridimensionnel aussi restreint en préservant la perfection artistique des finitions, il faut veiller attentivement à l'équilibre entre la technique et l'esthétique.

MB&F bénéficie depuis toujours d'une clientèle fidèle à laquelle la HM10 Bulldog rend largement la pareille : elle s'adresse en privé à son propriétaire. Les indications de l'heure et de la réserve de marche ne sont visibles que par celui qui porte la montre.

Enfin, sur le corps de l'Horological Machine N°10 « Bulldog », on trouve un message gravé à l'attention de ceux qui croiseront son chemin, une sorte d'avertissement comme on peut en trouver sur le collier d'un chien fougueux. L'animal peut être intimidant mais, en définitive, il obéit à un autre. On ferait bien de s'en souvenir — « Oubliez le chien, méfiez-vous du propriétaire » (« Forget the dog, beware of the owner »).

Pour son lancement, l'Horological Machine N°10 « Bulldog » de MB&F fait l'objet de deux éditions : corps en titane grade 5 avec « yeux » bleus et corps en titane et or rose avec « yeux » noirs.

En 2022, HM10 Bulldog ajoute 3 références 'Dark Bulldog', 3 versions limitées à 8 pièces chacune :

- Acier inoxydable microbillé avec un traitement PVD noir et « yeux » noirs
- Acier inoxydable microbillé avec revêtement PVD noir et « yeux » bleus
- Acier inoxydable microbillé avec revêtement PVD noir et « yeux » rouges





#### RÉSUMÉ

#### SOURCES D'INSPIRATION DE LA HM10 BULLDOG

#### PLUS D'INFORMATIONS SUR LE MOTEUR HM10

#### SPÉCIFICATIONS TECHNIQUES DE LA HM10 BULLDOG

#### « FRIENDS » RESPONSABLES DE LA HM10 BULLDOG

#### MB&F – GENÈSE D'UN LABORATOIRE CONCEPTUEL

POUR DE PLUS AMPLES INFORMATIONS,  
VEUILLEZ CONTACTER:

CHARRIS YADIGAROGLOU

[CY@MBANDF.COM](mailto:CY@MBANDF.COM)

ARNAUD LEGERET

[ARL@MBANDF.COM](mailto:ARL@MBANDF.COM)

MB&F / GENEVA, SWITZERLAND

TEL: +41 22 508 10 38

# HM10 BULLDOG

#### SOURCES D'INSPIRATION DE LA HM10 BULLDOG

Le concept est apparu à Maximilian Büsser alors qu'il voyageait au Japon : l'idée de la HM10 Bulldog a surgi comme un chiot fidèle qui saluerait le retour de son maître.

Maximilian Büsser précise : « *Ce que vous voyez devant vous, c'est à peu près ce que j'ai vu à l'époque. Et c'était la première fois que je visualisais vraiment une montre, juste comme ça.* »

La HM10 Bulldog rassemble plusieurs thèmes et influences que les amateurs de la marque reconnaîtront immédiatement. On peut clairement affirmer que la montre est à la fois un reflet de MB&F et un hommage à la fidélité de ses adeptes. L'expression « têtue comme un bulldog » correspond à la détermination de MB&F de suivre un chemin peu conventionnel, éloigné des concepts usuels, avec des créations qui divisent parfois la communauté horlogère. Dans le même esprit, le bulldog anglais est un chien de race et de caractère mais il ne plaît pas à tout le monde.

La racine latine du mot animal, anima, désigne l'âme ou l'esprit, le principe de la vie. Il n'est pas étonnant que les créations MB&F inspirées par le monde animal — comme l'Horological Machine N°3 « Frog » et l'Horological Machine N°7 « Aquapod » — figurent parmi celles qui ont provoqué les plus vives réactions. Avec ses grands yeux, sa gueule articulée expressive et son cœur mis en valeur, la HM10 Bulldog reprend leur style évocateur.

#### PLUS D'INFORMATIONS SUR LE MOTEUR HM10

La mécanique qui anime l'Horological Machine N°10 « Bulldog » est complètement nouvelle et néanmoins très familière. Le moteur HM10, entièrement conçu et développé à l'interne, est une synthèse de différents savoir-faire techniques perfectionnés par MB&F au fil des années.

Le fascinant balancier suspendu, qui bat à la fréquence traditionnelle de 2,5Hz (18'000bph) sous le dôme central en saphir, est apparu pour la première fois dans une création maison en 2011, avec le lancement de la Legacy Machine N°1. Depuis lors, ce mécanisme difficile à réaliser est devenu un emblème de MB&F : il figure dans la plupart des Legacy Machines, dans l'Horological Machine N°9 et désormais dans la HM10 Bulldog.

Puissants et surprenants, les dômes rotatifs qui affichent l'heure de la HM10 Bulldog ont pour origine les modules coniques des heures et des minutes de la première Horological Machine N°3, la création qui a conforté la réputation de marque disruptive de MB&F. Les cônes ont adopté une forme bombée par la suite, dans la HM3 Frog, il fallait alors rendre les éléments aussi légers que possible, une nécessité pressante afin de minimiser les contraintes sur le reste du

moteur. En modifiant les procédés traditionnels de fraisage, on a pu produire des composants en aluminium tridimensionnels ultra fins, à des tolérances réduites à l'épaisseur d'une feuille de papier. Plus tard, on a retrouvé les dômes dans l'Horological Machine N°6, cette fois associés à un engrenage conique pour obtenir un affichage de très haute précision.

Le moteur HM10 à 301 composants est un mouvement à remontage manuel et barillet unique doté de 45 heures de réserve de marche : elle est indiquée par l'ouverture et la fermeture des mâchoires articulées externes. Alors que les indicateurs traditionnels utilisent une simple aiguille pour consommer un minimum d'énergie, celui de la HM10 Bulldog arbore une personnalité impossible à ignorer. Deux couronnes séparées, placées vers l'arrière du corps de la HM10 Bulldog, assurent le remontage et la mise à l'heure.





#### RÉSUMÉ

SOURCES D'INSPIRATION DE LA HM10 BULLDOG

PLUS D'INFORMATIONS SUR LE MOTEUR HM10

SPÉCIFICATIONS TECHNIQUES DE LA HM10 BULLDOG

« FRIENDS » RESPONSABLES DE LA  
HM10 BULLDOG

MB&F – GENÈSE D'UN LABORATOIRE CONCEPTUEL

# HM10 BULLDOG

## SPÉCIFICATIONS TECHNIQUES DE LA HM10 BULLDOG

Horological Machine N°10 'Bulldog' est disponible en cinq versions :

- Version Ti : boîte en titane grade 5 avec dômes des heures/minutes bleus;
- Version RT : boîte en or rose 18 carats et titane avec dômes des heures/minutes noirs.
- Versions 'Dark Bulldog' : boîte en acier inoxydable microbillé avec traitement en PVD noir avec dômes des heures/minutes noirs, bleus ou rouges. Editions limitées à 8 pièces chacune.

### MOTEUR

Remontage manuel conçu et développé en interne par MB&F.

Fréquence du balancier: 2.5Hz (18,000bph).

Balancier : diamètre 14 mm, avec quatre vis de réglage traditionnelles, flottant au-dessus des cadrans.

Super-Luminova sur les dômes des heures/minutes et marqueurs.

Barillet unique avec 45h de réserve de marche.

301 composants, 34 rubis.

Couronne gauche à 11 heures pour le remontage ; couronne droite à 1 heure pour le réglage de l'heure.

### FONCTIONS ET INDICATIONS

Heure sur dôme gauche (dôme en aluminium tournant en 12 heures).

Minutes sur dôme droit (dôme en aluminium tournant en 60 minutes).

Réserve de marche atypique indiquée par l'ouverture et fermeture des mâchoires (fin de réserve de marche = mâchoires fermées).

### BOÎTIER

Version Ti: boîte en titane grade 5.

Version RT: boîte en or rose 18 carats 5N+ et titane grade 5.

Versions 'Dark Bulldog': boîte en acier inoxydable microbillé avec traitement en PVD noir.

Dimensions: 54mm x 45mm x 24mm.

Étanchéité: jusqu'à 5ATM / 50m / 160ft.

### VERRES SAPHIR

Deux verres saphir traités avec un revêtement antireflet sur les deux côtés.

### BRACELET ET BOUCLE

Version RT: bracelet brun en veau cousu main avec boucle déployante or rose 5N+.

Version Ti: bracelet bleu en veau embossé cousu main, bande en Velcro et boucle titane grade 5.

Version 'Dark Bulldog': bracelet noir en veau cousu main avec système Velcro et boucle en titane.



POUR DE PLUS AMPLES INFORMATIONS,  
VEUILLEZ CONTACTER:

CHARRIS YADIGAROGLOU

[CY@MBANDF.COM](mailto:CY@MBANDF.COM)

ARNAUD LEGERET

[ARL@MBANDF.COM](mailto:ARL@MBANDF.COM)

MB&F / GENEVA, SWITZERLAND

TEL: +41 22 508 10 38



## RÉSUMÉ

SOURCES D'INSPIRATION DE LA HM10 BULLDOG

PLUS D'INFORMATIONS SUR LE MOTEUR HM10

SPÉCIFICATIONS TECHNIQUES DE LA HM10 BULLDOG

« FRIENDS » RESPONSABLES DE LA HM10 BULLDOG

MB&F – GENÈSE D'UN LABORATOIRE CONCEPTUEL

POUR DE PLUS AMPLES INFORMATIONS,  
VEUILLEZ CONTACTER:

CHARRIS YADIGAROGLOU

[CY@MBANDF.COM](mailto:CY@MBANDF.COM)

ARNAUD LEGERET

[ARL@MBANDF.COM](mailto:ARL@MBANDF.COM)

MB&F / GENEVA, SWITZERLAND

TEL: +41 22 508 10 38

# HM10 BULLDOG

## « FRIENDS » RESPONSABLES DE LA HM10 BULLDOG

**Concept:** Maximilian Büsser / MB&F

**Design:** Eric Giroud / Through the Looking Glass

**Direction technique et gestion de la production:** Serge Kriknoff / MB&F

**R&D:** Simon Brette, Ruben Martinez, Thomas Lorenzato et Joey Miserez / MB&F

**Boîtier:** Riccardo Pescante / Les Artisans Boîtiers

**Verres Saphir:** Sylvain Stoller / Novo Crystal

**Traitement antireflets des verres saphir:** Anthony Schwab / Econorm

**Décolletage des roues, pignons et axes:** Paul André Tendon / Bandi, Jean-François Mojon / Chronode, Daniel Gumy /

Decobar Swiss, Atokalpa et Le Temps Retrouvé

**Ressort moteur, sautoir:** Alain Pelet / Elefil

**Balancier spiral:** Laurent Matthey / Precision Engineering

**Ressort balancier et barillet:** Stefan Schwab / Schwab-Feller

**Barillet :** Daniel Gumy / Decobar Swiss

**Platines, ponts, index:** Benjamin Signoud / Amecap, Marc Bolis / 2B8

**Décoration manuelle des composants du mouvement:** Jacques-Adrien Rochat et Denis Garcia / C.-L. Rochat

**Décoration manuelle des composants du mouvement :** Glypto

**Traitement PVD:** Pierre-Albert Steinmann / Positive Coating

**Boucle:** Mecalex

**Couronnes:** Cheval Frères

**Cadran (dôme heures - minutes):** Hassan Chaïba et Virginie Duval / Les Ateliers d'Hermès Horlogers

**Assemblage du mouvement:** Didier Dumas, Georges Veisy, Anne Guiter, Emmanuel Maitre, Henri Porteboeuf et

Mathieu Lecoultre / MB&F

**Usage interne:** Alain Lemarchand, Jean-Baptiste Prétot et Romain Camplo / MB&F

**Contrôle qualité:** Cyril Fallet / MB&F

**Service après-vente:** Thomas Imberti / MB&F

**Bracelet:** Multicuir

**Ecrin:** Olivier Berthon / Soixanteetonne

**Logistique de production:** David Lamy, Ashley Moussier, Fanny Boutier et Houda Fayroud/ MB&F

**Marketing & Communication:** Charris Yadigaroglou, Vanessa André, Arnaud Légeret et Camille Reix / MB&F

**M.A.D.Gallery:** Hervé Estienne / MB&F

**Ventes:** Thibault Verdonct, Virginie Marchon, Cédric Roussel et Jean-Marc Bories / MB&F

**Design graphique:** Sidonie Bays / MB&F

**Photographies du produit:** Maarten van der Ende, Alex Teuscher et Laurent-Xavier Moulin

**Photographies portraits:** Régis Golay / Federal, Alex Teuscher

**Webmaster:** Stéphane Balet / Idéative

**Film:** Marc-André Deschoux / MAD LUX et RJ41

**Textes:** Suzanne Wong / Worldtempus

MB&F





## RÉSUMÉ

SOURCES D'INSPIRATION DE LA HM10 BULLDOG

PLUS D'INFORMATIONS SUR LE MOTEUR HM10

SPÉCIFICATIONS TECHNIQUES DE LA HM10 BULLDOG

« FRIENDS » RESPONSABLES DE LA HM10 BULLDOG

MB&F – GENÈSE D'UN LABORATOIRE CONCEPTUEL

POUR DE PLUS AMPLES INFORMATIONS, VEUILLEZ CONTACTER:

CHARRIS YADIGAROGLOU

CY@MBANDF.COM

ARNAUD LEGERET

ARL@MBANDF.COM

MB&F / GENEVA, SWITZERLAND

TEL: +41 22 508 10 38

# HM10 BULLDOG

## MB&F – GENÈSE D'UN LABORATOIRE CONCEPTUEL

Fondé en 2005, MB&F est le tout premier laboratoire conceptuel horloger au monde. Avec presque 20 calibres hors-normes à son actif pour animer les Horological Machines et Legacy Machines applaudies par la critique, MB&F continue de suivre la vision créative d'art cinétique tridimensionnel de son fondateur et directeur artistique Maximilian Büsser.

Après 15 années de management au sein de marques prestigieuses, Maximilian Büsser a quitté son poste de Directeur Général chez Harry Winston pour créer MB&F – Maximilian Büsser & Friends. MB&F est un laboratoire d'art et de micromécanique voué à la conception et à la fabrication en petites séries de montres radicales, fruits d'une collaboration entre de brillants professionnels de l'horlogerie dont Maximilian Büsser apprécie le talent et la manière de travailler.

En 2007, MB&F a dévoilé la HM1, sa première Horological Machine. Avec son boîtier sculptural en trois dimensions et son mouvement finement décoré, la HM1 a donné le ton des Horological Machines qui ont suivi – des Machines qui symbolisent le temps plutôt que des Machines qui donnent l'heure. Les Horological Machines ont exploré l'espace (HM2, HM3, HM6), le ciel (HM4, HM9), la route (HM5, HMX, HM8) et l'eau (HM7).

En 2011, MB&F a lancé la collection des Legacy Machines. Ces pièces rondes, plus classiques – classiques pour MB&F – rendent hommage à l'excellence horlogère du XIXe siècle, en réinterprétant des complications de grands horlogers novateurs sous la forme d'objets d'art contemporains. Les LM1 et LM2 ont été suivies par la LM101, la première Machine MB&F équipée d'un mouvement entièrement développé à l'interne. La LM Perpetual, la LM Split Escapement et la LM Thunderdome sont venues ensuite élargir la collection. 2019 marque un nouveau tournant dans l'histoire de MB&F avec la création de la LM FlyingT, la première Machine dédiée aux femmes et en 2021, MB&F célèbre les 10 ans de Legacy Machines avec LMX. A ce jour, MB&F alterne entre Horological Machines résolument anticonformistes et Legacy Machines inspirées par l'histoire.

La lettre F représentant les Friends, il était donc naturel pour MB&F de développer des collaborations avec des artistes, des horlogers, des designers et des fabricants admirés.

Cela a mené à la création de deux nouvelles catégories : Performance Art et Co-Créations. Alors que les créations Performance Art sont des pièces MB&F revisitées par une personne externe talentueuse, les Co-Créations ne sont quant à elles pas des montres mais un autre type de machines développées sur la base des idées et des designs MB&F et

fabriquées par des Manufactures suisses. Nombreuses de ces Co-Créations sont des horloges créées avec L'Épée 1839, alors que les collaborations avec Reuge et Caran d'Ache proposent d'autres formes d'art mécanique.

Afin de donner à ces machines une place appropriée, Maximilian Büsser a eu l'idée de les présenter dans une galerie d'art aux côtés de diverses formes d'art mécanique créées par d'autres artistes, plutôt que de les présenter dans une boutique traditionnelle. Cela a amené MB&F à créer sa première MB&F M.A.D.Gallery (M.A.D. signifiant Mechanical Art Devices) à Genève, qui a ensuite été suivie par l'ouverture d'autres M.A.D.Galleries à Taipei, Dubai et Hong Kong.

L'aventure MB&F a été marquée par de prestigieuses récompenses, représentatives de la nature novatrice de la marque. MB&F s'est jusqu'ici vu attribuer sept prix par le renommé Grand Prix d'Horlogerie de Genève : en 2021, MB&F a reçu deux prix : l'un attribué à LMX en tant que meilleure montre « Complication Homme » et l'autre à la LM SE Eddy Jaquet « Tour du Monde en 80 jours » dans la catégorie « Métiers d'Arts ». En 2019, le Prix de la Complication pour Dame a été décerné à la LM FlyingT ; en 2016 la Legacy Machine Perpetual a reçu le Prix de la Montre Calendrier ; en 2012 la Legacy Machine N°1 a été doublement récompensée par des passionnés d'horlogerie avec le Prix du Public ainsi que par un jury professionnel avec le Prix de la Montre Homme et, en 2010, HM4 Thunderbolt a remporté le Prix de la montre design. Dernier point, mais pas le moindre, la HM6 Space Pirate a été récompensée en 2015 par un « Red Dot : Best of the Best » — prix phare de la compétition internationale des Red Dot Awards.

## CONTENU DU DOSSIER

Cliquez ici pour accéder au dossier de presse dans les autres langues

+ toutes les images du produit (basse et haute résolution).

### THE MACHINE



HM10 DARK BULLDOG BLUE FACE



HM10 DARK BULLDOG RED REAR



HM10 DARK BULLDOG BLACK OPEN/CLOSED



HM10 DARK BULLDOG BLUE



HM10 DARK BULLDOG RED FRONT



HM10 DARK BULLDOG BLACK PROFILE



HM10 BULLDOG RG FACE



HM10 BULLDOG RG REAR



HM10 BULLDOG RG OPEN/CLOSED



HM10 BULLDOG TI



HM10 BULLDOG TI FRONT



HM10 BULLDOG TI PROFILE

### LIFESTYLE



HM10 DARK BULLDOG BLUE WRISTSHOT



HM10 DARK BULLDOG BLACK LIFESTYLE



HM10 DARK BULLDOG BLUE LIFESTYLE



HM10 DARK BULLDOG RED WRISTSHOT



HM10 DARK BULLDOG RED LIFESTYLE



HM10 BULLDOG RG WRISTSHOT



HM10 BULLDOG TI WRISTSHOT



HM10 BULLDOG RG WRISTSHOT

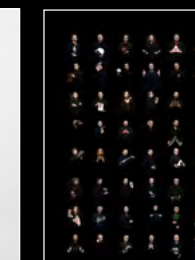
### MAXIMILIAN BÜSSER



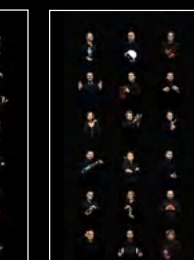
MAXIMILIAN BÜSSER PORTRAIT



MAXIMILIAN BÜSSER PORTRAIT

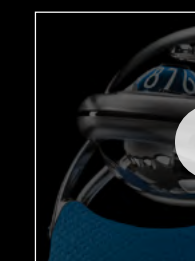


HM10 BULLDOG FRIENDS PORTRAIT



HM10 BULLDOG FRIENDS LANDSCAPE

### FILM



FOLLOW US ON SOCIAL MEDIA @MBANDF



WECHAT