

LM Split Escapement EVO

MB&F

EVO 系列地位再升級





LM Split Escapement EVO



繼 LM Perpetual EVO、LM Sequential EVO 以及 LM Split Escapement EVO 後，MB&F 推出一款專為台北 MB&F LAB (MB&F 實驗室) 設計的全新 EVO 特別版腕錶。

LM Split Escapement 系列故事

所有精彩故事都值得從頭道來，而 LM Split Escapement 的設計故事，得從 2015 年推出的 LM Perpetual 腕錶說起。這只萬年曆腕錶由北愛爾蘭製錶大師 Stephen McDonnell 構思與設計，堅守兩大設計準則：其一是防呆設計，其二則是在錶盤中央展示 MB&F 的經典懸浮平衡擺輪。但 McDonnell 很快就發現一個問題：沒有空間裝置擒縱系統。前幾代的 Legacy Machine 腕錶將平衡擺輪與擒縱系統一同裝置於錶面，因此適用此概念，但設計更複雜的 LM Perpetual 錶款搭載萬年曆機制後，就沒有空間同時容納平衡擺輪及擒縱系統。

McDonnell 想出了絕妙的解決方案，他打造出全世界最長的平衡軸，橫跨整個機芯，將大型平衡擺輪獨立裝置於錶面，並將擒縱系統的錨形擒縱輪藏身於機芯的另一側，將近 12 毫米之下；因此得名「Split Escapement (分離式擒縱系統)」。

LM Perpetual 問世後，錶壇出現許多值得討論的創新技術，使得分離式擒縱系統不再受到關注。因此 MB&F 決定在 2017 年打造 LM Split Escapement (LM SE)，將 McDonnell 的匠心發揚光大。手動上鍊並由 298 枚零件組成的機芯透過雙發條盒提供 72 小時動力儲存，並搭載能輕鬆上手的防呆快速日期變更系統，可避免使用者在變更日期時，不慎損壞機芯。



LM Split Escapement 系列故事

技術規格

負責 Legacy Machine Split Escapement Evo 腕錶的「好友們」

MB&F — 概念實驗室的起源

欲了解更多信息，請联系：

Charris Yadigaroglou

cy@mbandf.com

Arnaud Légeret

arl@mbandf.com

MB&F SA, Route de Drize 2,

CH-1227 Carouge, Switzerland

电话：+41 22 508 10 38

www.mbandf.com

MB&F



Legacy Machine Split Escapement EVO



LM Split Escapement 系列故事

技術規格

負責 Legacy Machine Split Escapement Evo 腕錶的「好友們」

MB&F — 概念實驗室的起源

欲了解更多信息，請联系：

Charris Yadigaroglou

cy@mbandf.com

Arnaud Légeret

arl@mbandf.com

MB&F SA, Route de Drize 2,

CH-1227 Carouge, Switzerland

电话：+41 22 508 10 38

LM Split Escapement EVO



EVO 再進化

LM Split Escapement 系列首款腕錶以 MB&F 經典的 Legacy Machine 錶殼呈現，但這系列現在也提供 EVO 錶殼的選擇，貼近更為活躍的生活風格。

此全新錶殼設計在 2020 年推出的 LM Perpetual EVO 腕錶中首次亮相；具有 80 米防水深度、旋入式錶冠、整合式橡膠錶帶以及無錶圈設計。但 EVO 的設計深度不僅如此：錶殼內搭載全球首創的一體成形吸震系統「FlexRing」，不僅打造出機芯懸浮錶盤上的視覺效果，更能緩衝現實生活中各種直向與橫向的衝擊。

繼 LM Perpetual EVO 後，EVO 錶殼更進一步融入 Legacy Machine 系列設計：最近期的轟動之作即為 MB&F 的首款計時錶 LM Sequential EVO。在此之前則有為歡慶阿拉伯聯合大公國建國 50 週年低調推出的限量 10 只 LM Split Escapement EVO。

除了 EVO 錶殼，50 週年版更對 LM Split Escapement 的設計進行大改造：將整體系統順時針轉調了 30 度，錶冠不再位於 2 點鐘位置，改為坐落於 4 點 30 分處——完全改變了腕錶的對稱感，呈現截然不同的個性風格。

2022 年 MB&F 一舉推出兩款 LM SE EVO 新作。第一款以 5 級鈦金屬打造，搭配冰晶藍主夾板以及板岩灰錶盤與小錶盤；第二款為比佛利山莊 MB&F LAB 獨家限量款。比佛利山莊 MB&F LAB 由品牌零售夥伴 Westime 經營管理，此腕錶採用 Westime 的企業代表色藍與黑作為設計主色，搭配耀眼黑主夾板、金屬藍錶盤及小錶盤，限量發售 25 只。

這幾款新作另一大特色則是機芯面的特殊深色處理，在擺輪、鍍銻發條盒和玫瑰金細節之間創造更亮眼的色彩對比——象徵性地呼應了 EVO 系列在現代活躍風格以及傳統機芯表面處理之間的衝突美感。MB&F 是極少數仍持續以繁複手工處理零件表面的工藝腕錶品牌之一，因此能賦予機芯不亞於錶盤的迷人視覺效果。



MB&F





LM Split Escapement 系列故事

技術規格

負責 Legacy Machine Split Escapement Evo 腕錶的「好友們」

MB&F — 概念實驗室的起源

欲了解更多信息，請聯系：

Charris Yadigaroglou

cy@mbandf.com

Arnaud Légeret

arl@mbandf.com

MB&F SA, Route de Drize 2,

CH-1227 Carouge, Switzerland

電話：+41 22 508 10 38

LM Split Escapement EVO



質感黑綠配色款獨獻台北

MB&F 品牌創辦人 Maximilian Büsser 與 Swiss Prestige 威鏢有限公司有著獨特情誼。而且這份羈絆早在 MB&F 創辦之初即牽繫。幾年後，威鏢在 2015 年於台灣開設全球第二間、亞洲第一間 MB&F M.A.D. Gallery。

對威鏢執行長沈曉慧 (Lori Shen) 和她的團隊來說，這是極為艱鉅的挑戰，雖然公司從事腕錶代理多年，卻從來沒有經營實體店的經驗。面對旁人質疑為什麼要冒如此大的風險，沈曉慧給出很好的解釋。「理由很簡單。第一，我非常欣賞 Max；第二，如果想要脫穎而出，就一定要與眾不同。雖然這條路不好走，但我對這個決定非常自豪。」

時間來到 2023 年，台北 MB&F M.A.D. Gallery 獲得獨家打造的限量 20 只 LM Split Escapement EVO 腕錶。此迷人新作結合鈦金屬錶殼，絕美黑色主夾板，以及多角度反射綠色錶盤與鏤空小錶盤。

錶帶採橡膠材質，有兩色可選，一款為跳色的清新亮白，一款為與主夾板相襯的優雅深灰。





LM Split Escapement 系列故事

技術規格

負責 Legacy Machine Split Escapement Evo 腕錶的「好友們」

MB&F — 概念實驗室的起源

欲了解更多信息，請联系：

Charris Yadigaroglou

cy@mbandf.com

Arnaud Légeret

arl@mbandf.com

MB&F SA, Route de Drize 2,

CH-1227 Carouge, Switzerland

电话：+41 22 508 10 38

LM Split Escapement EVO



技術規格

Legacy Machine Split Escapement EVO推出三種款式：

- 鈦金屬版：5 級鈦金屬錶殼，搭配粉藍主夾板以及深灰錶盤。
- 比佛利山莊版：限量 25 只，5 級鈦金屬錶殼，搭配黑色主夾板及藍色錶盤。
- 台北版：限量 20 只，5 級鈦金屬錶殼，搭配黑色主夾板及綠色錶盤。

機芯

Stephen McDonnell 專為 MB&F 研發之機芯。

分離式擒縱系統，平衡擺輪懸浮於錶盤上，錨形擒縱輪藏身於機芯之下。

手動上鍊搭配雙發條盒。

量身打造的 14 毫米平衡擺輪，機芯上方可見傳統調校螺絲。

致敬 19 世紀風格的頂級手工表面處理；內斜角展現手工製作美學；拋光斜角；日內瓦波紋；手工鐫刻。

FlexRing：位於錶殼與機芯之間的環形防震器，沿著垂直軸與橫軸提供防震保護。

時標與指針採用 Super-LumiNova 夜光塗層。

旋入式錶冠。

動力儲存：72 小時

振動頻率：2.5Hz / 18,000bph

零件數：298 枚

寶石數：35 顆

功能與顯示

小時、分鐘、日期與動力儲存顯示。

日期錶盤旁設置按把，可快速調整日期。

錶殼

材質：5 級鈦金屬

尺寸：44 x 17.5 毫米

零件數：52 枚

防水深度：80 米 / 8 ATM / 270 英尺

藍寶石水晶鏡面

錶面與透視背蓋皆採用藍寶石水晶鏡面，雙面均塗飾防眩光塗層。

錶帶與錶扣

整合式橡膠錶帶搭配鈦金屬摺疊錶扣。





LM Split Escapement EVO



Split Escapement Evo 腕錶的「好友們」

概念：Maximilian Büsser / MB&F
產品設計：Eric Giroud / Through the Looking Glass
技術與生產管理：Serge Kriknoff / MB&F
機芯設計與修飾打磨：Stephen McDonnell 與 MB&F
機芯研發：Stephen McDonnell 與 MB&F
研發：Thomas Lorenzato、Joey Miserez、Maël Mendel、Pierre-Alexandre Gamet 與 Robin Cotrel / MB&F
方法與實驗：Maël Mendel 與 Anthony Mugnier / MB&F
齒輪、錶橋、小齒輪與輪軸：Jean-François Mojon / Chronode、Atokalpa、Paul-André Tendon / Bandi、Daniel Gurny / Decobar Swiss、Rodrigue Baume / HorloFab、DMP 與 Le Temps Retrouvé。
平衡擺輪：Andréas Kurt / Precision Engineering、Benjamin Signoud / AMECAP 與 Marc Bolis / 2B8
發條盒：Stefan Schwab / Schwab-Feller 與 Swiss Manufacturing
萬年曆零件：Alain Pellet / Elefl
機芯手工鐫刻：Glypto
FlexRing (環形防震器)：Laser Automation
機芯零件手工打磨：Jacques-Adrien Rochat 與 Denis Garcia / C-L Rochat
PVD/CVD 鍍膜處理：Pierre-Albert Steinmann / Positive Coating
錶殼與機芯零件：Alain Lemarchand、Jean-Baptiste Prétot、Stéphanie Carvalho 與 Yoann Joyard / MB&F
機芯組裝：Didier Dumas、Georges Veisy、Anne Guiter、Emmanuel Maitre、Henri Porteboeuf、Mathieu Lecoultre 與 Amandine Bascoul / MB&F
售後服務：Antony Moreno / MB&F
品管：Cyril Fallet 與 Jennifer Longuepez / MB&F
錶殼裝飾：Sandra Lambert / Bripoli、Giuseppe Di Stefano / STG Création
錶盤：Hassan Chaïba 與 Virginie Duval / Les Ateliers d'Hermès Horloger
錶盤 Super-LumiNova 夜光塗層：Frédérique Thierry / Moryco
錶扣：G&F Chatelain
錶冠與校正鈕：Cheval Frères
指針製作：Waeber HMS
藍寶石水晶鏡面：Stettler
藍寶石水晶鏡面防眩光處理：Anthony Schwab / Econorm
錶帶製作：Thierry Rognon / Valiance、BIWI
展示錶盒製作：Olivier Berthon / Soixanteetonz
產品物流與製作：Ashley Moussier、Mélanie Ataïde、Thibaut Joannard、David Gavotte、Maryline Leveque 與 Emilie Burnier / MB&F

公關行銷：Charris Yadigaroglou、Vanessa André、Arnaud Légeret、Paul Gay 與 Talya Lakin / MB&F
平面設計：Sidonie Bays / MB&F
M.A.D.Gallery：Hervé Estienne 與 Margaux Dionisio Cera / MB&F
銷售業務：Thibault Verdonckt、Virginie Marchon、Cédric Roussel、Jean-Marc Bories、Augustin Chivot 與 Claire Jammet / MB&F
產品攝影：Maarten van der Ende、Laurent-Xavier Moulin 與 Alex Teuscher
人物攝影：Régis Golay / Federal
影片：Marc-André Deschoux / MAD LUX、Manouïl Karapetsis 與 Dominik Lang / Brosky Media
網站：Stéphane Balet / Idéative
文案：Sophie Furley / WorldTempus

LM Split Escapement 系列故事

技術規格

負責 Legacy Machine Split Escapement Evo 腕錶的「好友們」

MB&F — 概念實驗室的起源

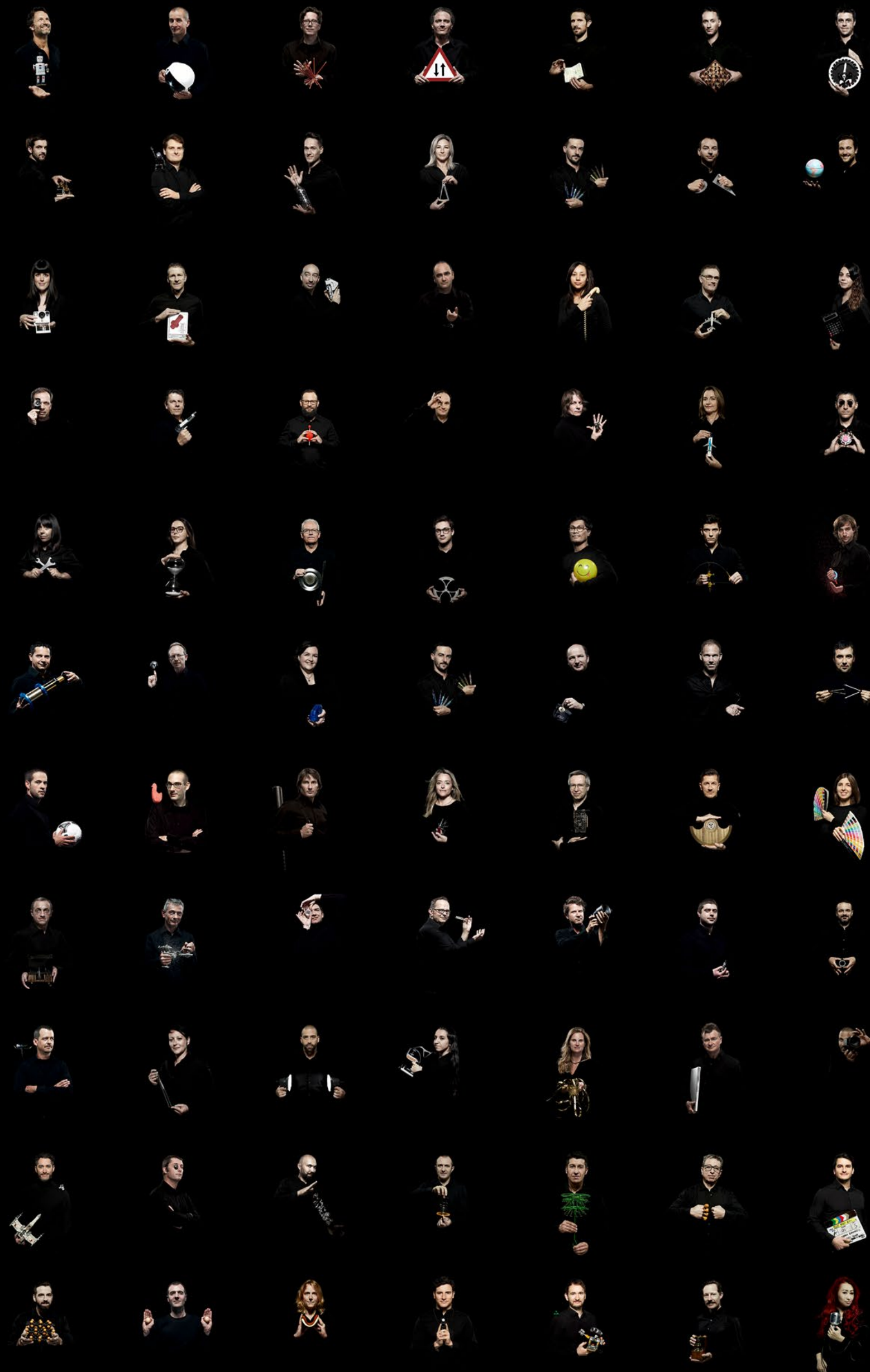
欲了解更多信息，請聯系：

Charris Yadigaroglou
cy@mbandf.com

Arnaud Légeret
arl@mbandf.com

MB&F SA, Route de Drize 2,
CH-1227 Carouge, Switzerland
電話：+41 22 508 10 38

MB&F





LM Split Escapement EVO



MB&F — 概念實驗室的起源

MB&F成立於2005年，是世界上第一個鐘錶概念實驗室。MB&F憑藉將近20款出色的機芯，成就廣受好評的Horological Machines與 Legacy Machines 兩大系列基礎，並且持續遵循創辦人及創意總監Maximilian Büsser的構想，通過解構傳統製錶技術來創造3D動能藝術。

在多家知名腕錶品牌累積 15 年管理經驗後，Maximilian Büsser 於 2005 年辭去 Harry Winston 董事總經理一職，創立 MB&F (全名為 Maximilian Büsser & Friends)。MB&F 是一間藝術與微工程實驗室，Büsser 集結他所敬重、才華洋溢且共事愉快的鐘錶專家，攜手致力於設計及製造概念大膽前衛的腕錶系列，每一系列皆採小量生產。

2007 年，MB&F 推出首款 Horological Machine 腕錶 HM1。精雕細琢的 3D 錶殼與精美處理的引擎（機芯）成為日後 Horological Machine 系列錶款的指標：這些獨樹一格的作品不僅可以細細訴說時間，甚至超越報時功能。不只探索太空 (HM2、HM3、HM6)、翱翔天際 (HM4、HM9)，也馳騁賽道 (HM5、HMx、HM8)、深入動物王國 (HM7、HM10)。

2011 年，MB&F 發表圓形錶殼的 Legacy Machine 系列。以品牌的標準而言，這些相對古典傳統的錶款重新詮釋昔日鐘錶大師創新且複雜的設計，演繹出當代藝術產物，並向 19 世紀精湛的製錶工藝致敬。繼 LM1 及 LM2 之後推出的 LM101，是品牌首款搭載全自製機芯的錶款。LM Perpetual、LM Split Escapement 與 LM Thunderdome 則進一步提升系列作品的深度與廣度。2019 年 MB&F 推出首款專為女性打造的腕錶 LM FlyingT，成為品牌一大重要轉捩點；接著於 2021 年發表 Legacy Machine 十週年紀念錶款 LMX。MB&F 穿梭古今，交替呈現徹底顛覆傳統的 Horological Machine 系列，以及傳承歷史風華的 Legacy Machine 系列。

有鑑於品牌中的 F 代表朋友 (Friends)，MB&F 與仰慕的藝術家、製錶商、設計師及製造商合作也是再自然不過的事。

這樣的合作開創出 Performance Art 與 Co-creation 兩個新系列，前者是由外部創意人才重新演繹 MB&F 腕錶，後者則為腕錶以外的機械作品，由獨一無二的瑞士製造商根據 MB&F 的創意與設計製作而成。這些共同創作的作品中，有許多具備報時功能，例如與 L'Épée 1839 合作的各類座鐘，另外與 Reuge 和 Caran d'Ache 的合作則激盪出不同類型的機械藝術。

為了讓這些鐘錶作品在最適當的舞台閃耀，Büsser 的想法是集結其他藝術家的各式機械藝術作品，共同陳設於藝廊中，而非傳統的店面。這樣的想法最終催生位於日內瓦的首間 MB&F M.A.D. Gallery (M.A.D. 為機械藝術裝置 Mechanical Art Devices 的縮寫)，接著又陸續進駐台北、杜拜和香港。

MB&F迄今在日內瓦鐘錶大賞 (Grand Prix d'Horlogerie de Genève) 已勇奪超過9座獎項，其中包括最高榮譽獎項：「金指針獎」"Aiguille d'Or"，該獎項旨在獎勵年度最佳腕錶。2022 年，LM Sequential EVO 獲得了 Aiguille d'Or，而 M.A.D.1 RED 贏得了“挑戰”類別獎項。2021年更一舉拿下兩座大獎，其中LMX腕錶獲封為最佳複雜功能男錶，而LM SE Eddy Jaquet Around the World in Eighty Days腕錶則一舉拿下最佳工藝類大獎；2019 年，LM FlyingT 獲得「最佳複雜女錶」的殊榮；2016 年 LM Perpetual 獲頒「最佳萬年曆腕錶獎」；2012 年，Legacy Machine No.1 勇奪「最受公眾歡迎獎」（由鐘錶迷投票選出）以及「最佳男士腕錶獎」（由評審投票選出）的雙重肯定。2010 年，MB&F 以 HM4 Thunderbolt 贏得「最佳概念與設計腕錶」大獎。2015 年，品牌再以 HM6 Space Pirate 宇宙海盜在國際紅點大獎 (Red Dot Awards) 一舉拿下最高榮譽的「最佳設計大獎」。

LM Split Escapement 系列故事

技術規格

負責 Legacy Machine Split Escapement Evo 腕錶的「好友們」

MB&F — 概念實驗室的起源

欲了解更多信息，請联系：

Charris Yadigaroglou
cy@mbandf.com

Arnaud Légeret
arl@mbandf.com

MB&F SA, Route de Drize 2,
CH-1227 Carouge, Switzerland
电话：+41 22 508 10 38

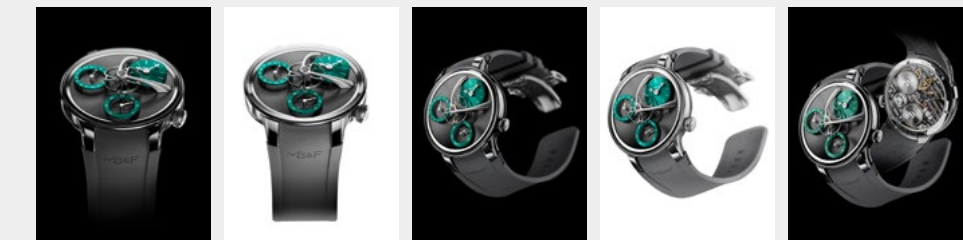
www.mbandf.com

枝狀目錄

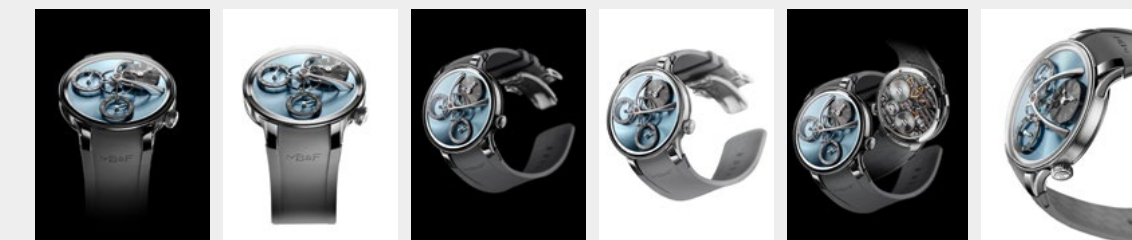
其他語言新聞資料

+所有產品照片(低解析及高解析檔案)

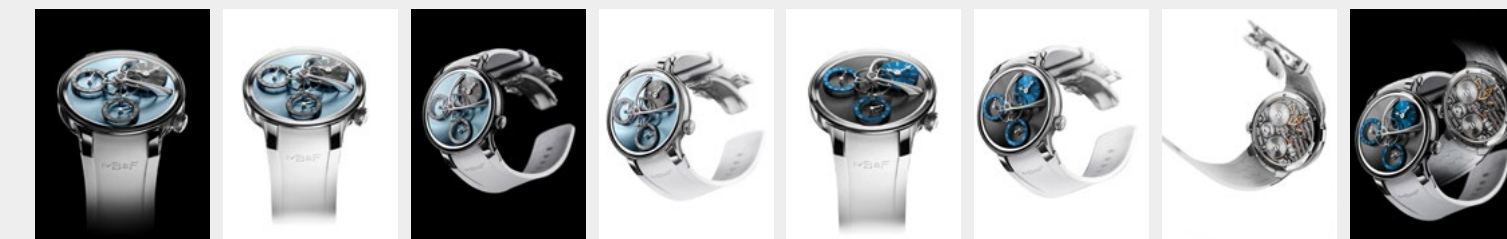
The machine



LM SE Evo Taipei Face, LM SE Evo Taipei Face, LM SE Evo Taipei Front, LM SE Evo Taipei Front, LM SE Evo Taipei

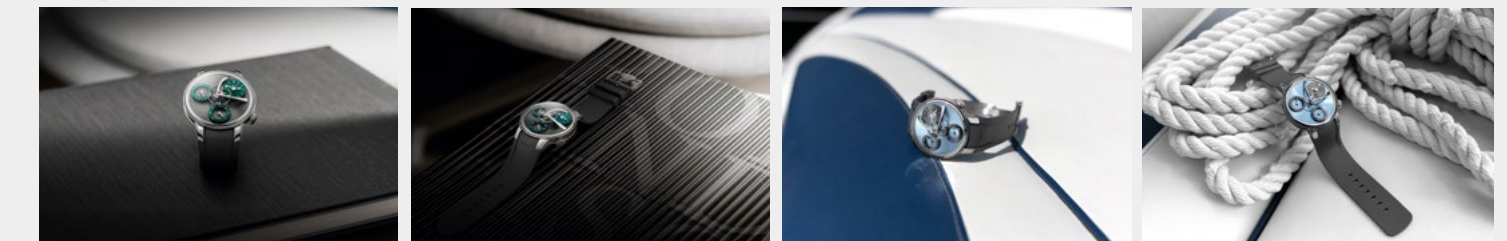


LM SE Evo Face, grey strap, LM SE Evo Face, grey strap, LM SE Evo Front, grey strap, LM SE Evo Front, grey strap, LM SE Evo grey strap, LM SE Evo Profile, grey strap

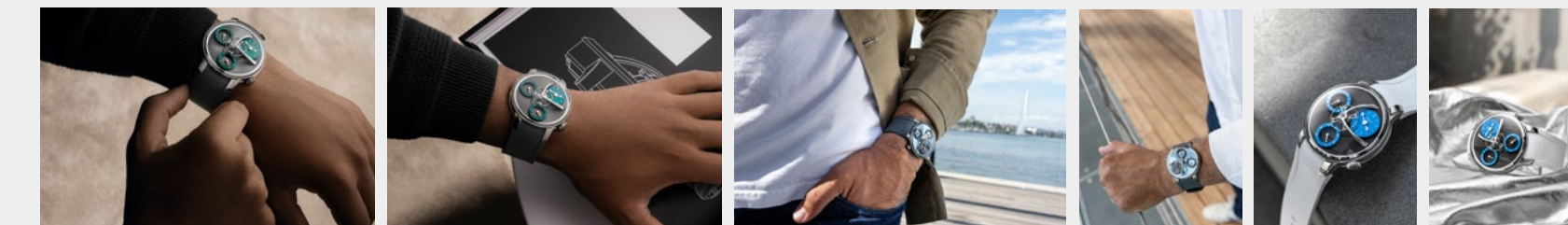


LM SE Evo Face, white strap, LM SE Evo Face, white strap, LM SE Evo Front, white strap, LM SE Evo Front, white strap, LM SE Evo Beverly Hills Face, LM SE Evo Beverly Hills Front, LM SE Evo Beverly Hills Back, LM SE Evo Beverly Hills

Lifestyle



LM SE Evo Taipei Lifestyle, LM SE Evo Taipei Lifestyle, LM SE Evo Lifestyle, LM SE Evo Lifestyle



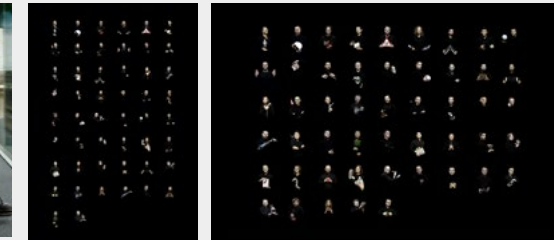
LM SE Evo Taipei Wristshot, LM SE Evo Taipei Wristshot, LM SE Evo Wristshot, LM SE Evo Wristshot, LM SE Evo Beverly Hills Lifestyle, LM SE Evo Beverly Hills Lifestyle

Maximilian Büsser



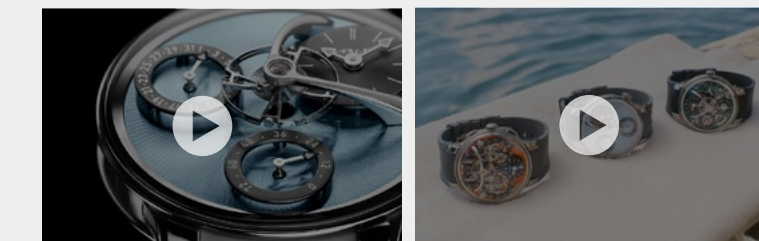
Maximilian Büsser Portrait, Maximilian Büsser Portrait, Stephen McDonnell Portrait, Stephen McDonnell Portrait

The Friends



Friends Portrait, Friends Landscape

Film



LM SE Evo movie, EVO collection movie



Follow us on social media @mbandf



WECHAT